

ОБЩЕСТВО С ОГРАНИЧЕННОЙ ОТВЕТСТВЕННОСТЬЮ

«АС-Проект»

Юридический адрес: 167983, Республика Коми, город Сыктывкар, ул. Интернациональная, д.119, оф 426

ИНН/КПП 1101151801/110101001, ОГРН 1141101004934, тел: 8-950-565-42-42

Свидетельство АС «Объединение проектировщиков «ПроектСити» №СРО-П-180-06022013

**«Реконструкция нежилого здания столовой по адресу: Республика
Коми, Сыктывдинский р-н, д. Малая Слуда, ул. Дорожная, 9»**

Эскизный проект

07.22/522-ЭП

г. Сыктывкар, 2022 год

ОБЩЕСТВО С ОГРАНИЧЕННОЙ ОТВЕТСТВЕННОСТЬЮ

«АС-Проект»

Юридический адрес: 167983, Республика Коми, город Сыктывкар, ул. Интернациональная, д.119, оф 426

ИНН/КПП 1101151801/110101001, ОГРН 1141101004934, тел: 8-950-565-42-42

Свидетельство АС «Объединение проектировщиков «ПроектСити» №СРО-П-180-06022013

**«Реконструкция нежилого здания столовой по адресу: Республика
Коми, Сыктывдинский р-н, д. Малая Слуда, ул. Дорожная, 9»**

Эскизный проект

07.22/522-ЭП

Генеральный директор

Осипов А. К.

Главный инженер проекта

Осипов А. К.

г. Сыктывкар, 2022 год

СОДЕРЖАНИЕ

Обозначение	Наименование	Примечание
07.22/522 -ЭП.С	Содержание	2
07.22/522 - ЭП.Т	Текстовая часть	4
	Сведения об инженерном оборудовании	6
	Перечень мероприятий по охране окружающей среды	7
	Перечень мероприятий по обеспечению пожарной безопасности	8
	Графическая часть	
	Ситуационный план	
	Схема планировочной организации земельного участка	
	План этажа	
	Фасады после реконструкции	
	Приложения	
	Свидетельство СРО №СРО-П-180-06022013	

[illegible]

1. Основание принятия решения о разработке проектной документации

Решение о разработке проектной документации по объекту принято на основании задания на проектирование.

2 Исходно-разрешительная документация

Утвержденное и зарегистрированное в установленном порядке Градостроительный план земельного участка № RU11514311-0280.

3 Краткая характеристика существующей застройки

В административном отношении участок под строительство объекта расположен в Республика Коми, Сыктывдинский район, , д. Малая Слуда, ул. Дорожная, 9.

Рельеф участка спокойный.

Проектные решения разработаны в соответствии требований нормативно-технических документов перечня национальных стандартов и сводов правил утвержденных распоряжением Правительства РФ от 21.06.2010 г. № 1047-р. Реализация цели и основных задач обеспечено путем разработки основных проектных решений, выполненных в соответствии с требованиями СНиП 2.07.01-89* «Градостроительство. Планировка и застройка городских и сельских поселений», СП 118.13330.2012*. Свод правил. Общественные здания и сооружения. Актуализированная редакция СНиП 31-06- 2009, с соблюдением Градостроительного кодекса РФ, действующих ГОСТ, СНиП, ТУ, СанПиН и иных норм и правил, нормативно - правовых актов.

Из подготовительных работ проектом предусматривается:

- вырезка существующего почвенно-растительного слоя в месте строительства здания

4 Природные условия района строительства

В соответствии со СН и П 23-01-99* «Строительная климатология» рассматриваемый район относится к северной строительной зоне, климатическому подрайону I В и в соответствии с ТСН 23-011-2007 Республики Коми «Строительная климатология» рассматриваемый район относится к I юго-западному району.

По климатическому районированию Российской Федерации объект расположен во II дорожно-климатической зоне. Климатическая характеристика района приводится по данным многолетних наблюдений метеорологической станции Сыктывкар.

В целом климат характеризуется следующими основными показателями: холодная продолжительная зима, теплое влажное непродолжительное лето, короткая осень и весна, короткий безморозный период, резкое колебание температур в течение года и суток.

В течение года преобладает западный тип атмосферной циркуляции, сопровождающийся обычно активной циклонической деятельностью. Зимой вторжения воздушных масс с Атлантики сопровождаются сильными снегопадами и потеплением, летом – похолоданием. Среднегодовая

Инв.№ ориг.	Подпись и дата	Взам. инв. №							Лист
Изм.	Кол.уч.	Лист	№док	Подпись	Дата	07.22/522-ЭП			2

температура воздуха составляет +0,4°C. Отрицательные среднесуточные температуры воздуха наступают в ноябре и удерживаются до марта включительно. Самый холодный месяц – январь со средней температурой -15,2°C, самый жаркий – июль со средней температурой +16,7°C.

Таблица 4.1. Среднемесячная температура воздуха, °C

м/ст Сыктывкар (период наблюдений 1958 — 2006 гг)

I	II	III	IV	V	VI	VII	VIII	IX	X	XI	XII	Год
-15,2	-13,6	-7,3	+1,1	+7,7	+14,1	+16,7	+13,8	+7,7	+0,4	-6,8	-13,0	+0,4

В тёплый период года средняя температура воздуха за 3 летних месяца с июня по август составляет +16,0°C. Абсолютный максимум температуры воздуха +35,2°C отмечен в июле, средний максимум +21,3°C также приходится на июль. Средние суточные амплитуды колебаний температуры воздуха самого тёплого месяца 10,7°C. Продолжительность наиболее тёплой части лета со средней суточной температурой воздуха выше +15°C составляет в среднем 47 дней.

Климат рассматриваемой территории континентальный. В любой сезон года возможны резкие колебания температуры воздуха не только от месяца к месяцу, но и в течение месяца. Мощность снегового покрова к концу зимы в среднем достигает 65 см. Снежный покров появляется в начале октября, устанавливается в среднем 16 ноября.

Нормативное давление снегового покрова – 320 кг/м²; нормативный скоростной напор ветра – 23 кг/м². Расчетная температура наружного воздуха –36°C.

Таблица 4.2. Климатические параметры холодного периода года

(М/ст Сыктывкар (ТСН-23-011-2007))

Температура воздуха наиболее холодных суток, °C, обеспеченностью	Расчётная температура воздуха самой холодной пятидневки, °C обеспеченностью	Продолжительность периода со средне-суточной температурой воздуха, °C		
		≤ 0	≤ 8	≤ 10
0,98%	-42	176 дней	245 дней	266 дней
0,92%	-41			
		-39		
		-36		

Средняя дата первого заморозка 16.10, последнего – 11.04. Средняя продолжительность безморозного периода составляет 102 дня.

По осадкам территория относится к зоне влажного климата. Средняя многолетняя сумма осадков за год составляет 684 мм, в том числе за тёплый период – 414 мм. Годовые суммы осадков изменяются во времени в широких пределах. В течение года осадки распределяются неравномерно. Большая их часть (60–65%) выпадает в тёплый период года – с мая по октябрь. Наименьшее количество осадков наблюдается в феврале – апреле. Суточный максимум осадков составляет 65 мм.

Таблица 4.3. Среднемесячные и годовые суммы осадков, мм

I	II	III	IV	V	VI	VII	VIII	IX	X	XI	XII	Год
31	24	28	33	46	67	73	72	71	61	41	35	684

Среднее число дней со снежным покровом – 175, средняя дата появления снежного покрова – 24.10, средняя дата образования устойчивого снежного покрова –02.11, разрушения

Взам. инв. №	
Подпись и дата	
Инв.№ орг.	

устойчивого снежного покрова – 26.04, схода снежного покрова – 23.05. Средняя высота снежного покрова составляет 63 см, максимальная высота – 112 см.

Нормативная глубина промерзания глинистых и суглинистых грунтов 1.7 м, для супесей, песков мелких и пылеватых – 2,1 м, для песков средней крупности и гравелистых – 2,2 м, на оголённых от снега участках глубина промерзания достигает 2,4 м (согласно п.5.5.3 СП 22.13330.2011 и ТСН 23-011-2007).

В целом, за год преобладают ветры южного и юго-западного направлений.

Таблица 4.4. **Повторяемость ветров по направлениям, %**

год	С	СВ	В	ЮВ	Ю	ЮЗ	З	СЗ	Штиль
	13	9	3	7	19	25	11	13	4

Территория проектируемого объекта расположена в бассейне р. Вычегда, которая является одной из крупнейших рек республики (длина реки в пределах РК составляет 914 км, площадь водосбора 99,3 тыс.км²).

Район производства работ не является сейсмоопасным, расчетная сейсмическая интенсивность в баллах шкалы MSJL-64 равна 5 (согласно СП 14.13330.2011).

4.1 Инженерно-экологические условия

На территории проектирования объекты культурного наследия и охранные зоны объектов культурного наследия отсутствуют.

При выполнении работ не требуется разрабатывать специальные мероприятия по защите компонентов окружающей среды, т.к. вероятность неблагоприятных воздействий, связанных с загрязнением грунта и других компонентов окружающей среды на участке работ минимальная, прогноз благоприятный.

При проектировании предусмотрены мероприятия:

- по ограничению работ в границах существующей застройки;
- по ограничению работ в зоне сближений с подземными и воздушными инженерными коммуникациями;
- по защите окружающей среды от строительных отходов,
- по использованию земельного участка под заявленные цели строго в границах отвода;
- по использованию сертифицированных строительных материалов и современного парка механизмов в целях снижения вредных выбросов в атмосферу.

Взам. инв. №	
Подпись и дата	
Инв.№ орг.	

Изм.	Кол.уч.	Лист	№док	Подпись	Дата

07.22/522-ЭП

Лист

4

5. Сведения о проектируемых объектах

Здание имеет размеры в плане 34.40м х 15650м. Высота здания 6,65 м

Здание одноэтажное.

Основные конструкции здания:

Фундамент – ж/б ленточный.

Стены наружные – деревянный брус.

Кровля – профнастил по деревянному каркасу.

Основные технико-экономические показатели

№ п/п	Наименование	Ед. изм.	Показатель «Здание столовой»
1.	Строительный объем	м3	3561,8
2.	Общая площадь	м2	525,3
3.	Площадь застройки	м2	535,61

6. Сведения о функциональном назначении объекта капитального строительства

Назначение зданий – нежилое здание. Не является объектом массового пребывания людей.

7. Сведения о земельных участках, изымаемых во временное (на период строительства) и (или) постоянное пользование, обоснование размеров изымаемого земельного участка, если такие размеры не установлены нормами отвода земель для конкретных видов деятельности, или правилами землепользования и застройки, или проектами планировки, межевания территории, - при необходимости изъятия земельного участка;

Согласно градостроительного плана под объект в постоянное пользование изымается участок площадью 6926 м2. Кадастровый номер участка 11:04:2501002:17.

Взам. инв. №	
Подпись и дата	
Инв. № орг.	

Изм.	Кол.уч.	Лист	№док	Подпись	Дата

07.22/522-ЭП

Лист

5

8. Сведения о категории земель, на которых будет располагаться объект капитального строительства;

Объект будет располагаться на землях населенного пункта.

9. Сведения об использованных в проекте изобретениях, результатах проведенных патентных исследований;

В проекте не используются изобретения и результаты проведенных патентных исследований.

10. Сведения о компьютерных программах, которые использовались при выполнении расчетов конструктивных элементов зданий, строений и сооружений;

Расчеты конструктивных элементов выполнялись без использования компьютерных программ.

11. Обоснование возможности осуществления строительства объекта капитального строительства по этапам строительства с выделением этих этапов;

Выделение этапов строительства не предусматривается

12. Сведения об инженерном оборудовании

Проектом предусмотрено подключение здания к сетям электроснабжения, водоснабжения и водоотведения, теплоснабжения.

Взам. инв. №	
Подпись и дата	
Инв.№ орг.	

Изм.	Кол.уч.	Лист	№док	Подпись	Дата

07.22/522-ЭП

Лист

6

13. Перечень мероприятий по охране окружающей среды

Основные воздействия на почвенно-растительный покров связаны с производством подготовительных и строительных работ, на период эксплуатации объекта прямых нарушений земель не ожидается. В целях защиты от негативного воздействия на почвы и грунты проектом предусмотрено благоустройство всей площадки.

Проезд автотранспорта осуществляется по существующим дорогам.

Все работы по строительству объекта ведутся строго на отведенной для этого территории.

Для снижения воздействия на поверхность земель в период работ предусмотрены следующие мероприятия:

озеленение территории – газон с подсыпкой земли;

проезд строительной техники только в пределах полосы отвода земель и по существующим дорогам;

своевременная уборка мусора и отходов для исключения загрязнения территории отходами производства;

- запрет на использования неисправных, пожароопасных транспортных и строительномонтажных средств;

применение строительных материалов, имеющих сертификат качества;

- для исключения разлива ГСМ заправка техники осуществляется на существующих АЗС;

- размещение отвалов грунта в пределах полосы отвода;

- выполнение работ, связанных с повышенной пожароопасностью, специалистами соответствующей квалификации.

Взам. инв. №	
Подпись и дата	
Инв.№ орг.	

Изм.	Кол.уч.	Лист	№док	Подпись	Дата

07.22/522-ЭП

Лист

7

14. Перечень мероприятий по обеспечению пожарной безопасности

Описание системы обеспечения пожарной безопасности объекта капитального строительства:

Предусмотрена охранно-пожарная сигнализация. Предусмотрено размещение огнетушителей, указателей «Выход». Применение объёмно-планировочных решений, направленных на обеспечение эвакуации людей до наступления предельно-допустимых значений опасных факторов пожара. Для обеспечения эвакуации предусматривается: достаточное количество, соответствующие размеры и конструктивное исполнение эвакуационных путей и выходов, обеспечение беспрепятственного движения людей, организация и управление движением людей по путям эвакуации; применение конструктивных и отделочных материалов с нормируемыми показателями пожарной опасности.

Обоснование противопожарных расстояний между зданиями, сооружениями и наружными установками, обеспечивающих пожарную безопасность объектов капитального строительства:

Описание и обоснование проектных решений по наружному противопожарному водоснабжению, по определению проездов и подъездов для пожарной техники:

Описание и обоснование проектных решений по обеспечению безопасности людей при возникновении пожара:

На объекте предусмотрена акустические системы противопожарного оповещения, световые указатели «Выход», план эвакуации.

Перечень зданий, сооружений, помещений и оборудования, подлежащих защите автоматическими установками пожаротушения и оборудованию автоматической пожарной сигнализацией:

Системы автоматического пожаротушения не предусмотрены.

Обработку деревянных конструкций антисептиками и антипиренами производить по СНиП 3.03.01-87. Обработка производится путем пропитки её под давлением или в горячих холодных ваннах, или путем нанесения состава кистью или краскопультом



Проектом предусматривается устройство молниезащиты металлической кровли

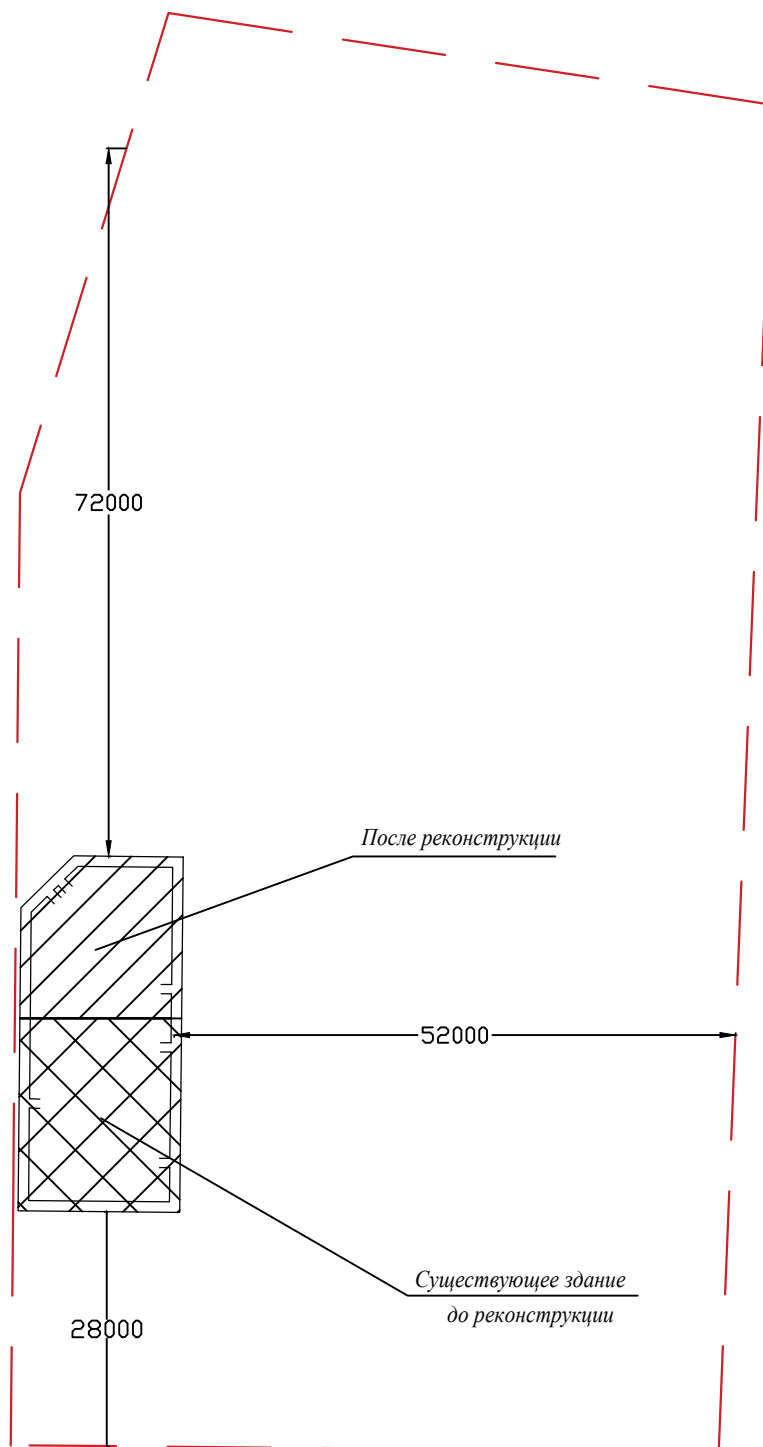
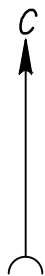
Инв.№ орг.	Подпись и дата	Взам. инв. №							Лист	
Изм.	Кол.уч.	Лист	№док	Подпись	Дата	07.22/522-ЭП				8

ПРИЛОЖЕНИЯ

Инв.№ орг.	Подпись и дата	Взам. инв. №					
Изм.	Кол.уч.	Лист	№док	Подпись	Дата	07.22/522-ЭП	Лист
							9



						07.22/522-ЭП		
						Реконструкция нежилого здания столовой по адресу: Республика Коми, Сыктывдинский р-н, д. Малая Слуда, ул. Дорожная,9		
Изм.	Кол.уч.	Лист	№ док.	Подп.	Дата		Стадия	Лист
ГИП		Осипов А. К.					П	1
Разработал		Осипов А. К.						
Н. Контроль								
						Ситуационный план-схема	ООО "АС-Проект"	



Условные обозначения:



Существующее здание
до реконструкции





После реконструкции

						07.22/522-СПЗУ		
						Реконструкция нежилого здания столовой по адресу: Республика Коми, Сыктывдинский р-н, д. Малая Слуда, ул. Дорожная,9		
Изм.	Кол.уч.	Лист	№ док.	Подп.	Дата			
ГИП		Осипов А. К.				Стадия	Лист	Листов
Разработал		Осипов А. К.				П	2	4
Н. Контроль						ООО "АС-Проект"		
						Схема планировочной организации земельного участка 1:1200		



План до реконструкции

План после реконструкции

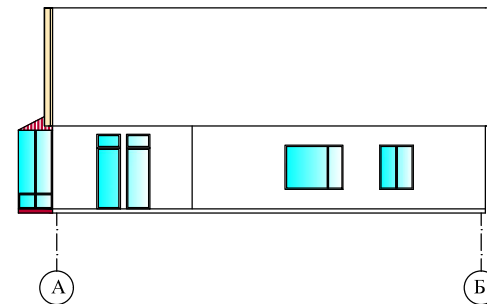
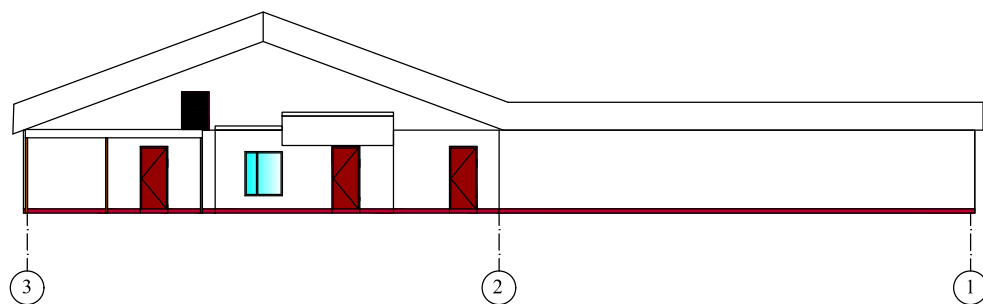
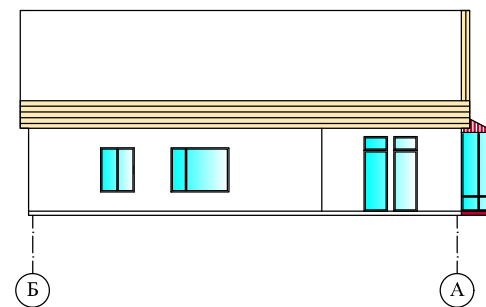
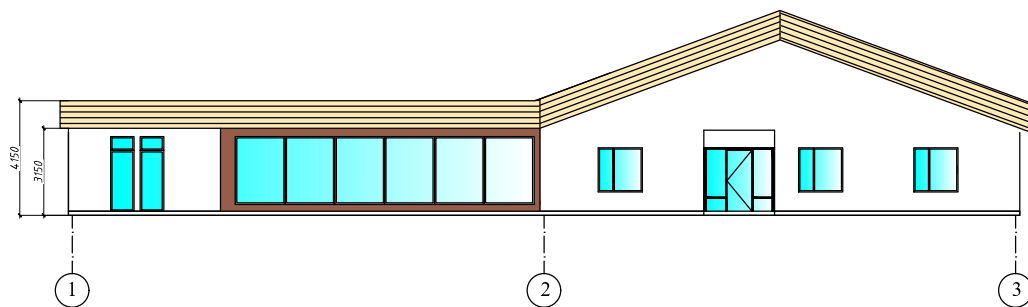
						07.22/522-ЭП		
						Реконструкция нежилого здания по адресу: Республика Коми, Сыктывдинский р-н, д. Малая Слуда		
Изм.	Кол.уч.	Лист	№ док.	Подп.	Дата	План этажа	Стадия	Лист
ГИП		Осипов А. К.					П	3
Разработал		Осипов А. К.						4
Н. Контроль								
						ООО "АС-Проект"		


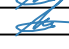
План до реконструкции

План после реконструкции

						07.22/522-ЭП		
						Реконструкция нежилого здания по адресу: Республика Коми, Сыктывдинский р-н, д. Малая Слуда		
Изм.	Кол.уч.	Лист	№ док.	Подп.	Дата		Стадия	Лист
ГИП		Осипов А. К.					П	3
Разработал		Осипов А. К.						4
Н. Контроль								
						План этажа		
						ООО "АС-Проект"		

						07.22/522-ЭП			
						Реконструкция нежилого здания по адресу: Республика Коми, Сыктывдинский р-н, д. Малая Слуда			
Изм.	Кол.уч.	Лист	№ док.	Подп.	Дата				
ГИП		Осипов А. К.				Стадия		Лист	Листов
Разработал		Осипов А. К.				II		3	4
Н. Контроль									
						План этажа		ООО "АС-Проект"	



							07.22/522-ЭП		
							Реконструкция нежилого здания по адресу: Республика Коми, Сыктывдинский р-н, д. Малая Слуда		
Изм.	Кол.уч.	Лист	№ док.	Подп.	Дата				
ГИП		Осинов А. К.					Стадия	Лист	Листов
Разработал		Осинов А. К.					П	4	4
Н. Контроль							Фасады после реконструкции		
							ООО "АС-Проект"		